



Εξαρτημένες / δευτερεύουσες προτάσεις

Α. Ειδικές προτάσεις



Ο κύριος Βρασίδης νομίζει **ότι ο καιρός θα χαλάσει**.
Ο Ορέσθης ξέρει **ότι ο θείος Βρασίδης θα πάει διακοπές**.

Οι **ειδικές** προτάσεις εισάγονται με τους συνδέσμους **ότι, πως, που** και είναι αντικείμενα ρημάτων όπως: *λέω, πιστεύω, νομίζω, ξέρω, αισθάνομαι, υποστηρίζω* κ.ά.

Ο κύριος Βρασίδης παραπονιόταν **πως ο καιρός χαλούσε κάθε χρόνο στις διακοπές του**.
Ο κύριος Βρασίδης μετάνιωσε **που δεν είχε συμβουλευτεί την Ε.Μ.Υ.**



Οι ειδικές προτάσεις μπορεί να είναι και υποκείμενα απρόσωπων ρημάτων (βλ. ενότητα 10.2 ΣΤ) και απρόσωπων εκφράσεων:
Π.χ. Φαίνεται ότι η βροχή θα κρατήσει αρκετή ώρα.

Β. Πλάγιες ερωτηματικές προτάσεις



Θα πάω τελικά στην Άνδρο για διακοπές;
Πότε θα σταματήσει η κακοκαιρία;
Ποιος θα με βοηθήσει να αλλάξω τα εισιτήρια;

Ερώτηση – κύρια πρόταση:
Ευθεία ερώτηση

Ερώτηση – εξαρτημένη πρόταση: **Πλάγια ερώτηση (πλάγια ερωτηματική πρόταση)**

Ο θείος Βρασίδης αναρωτιέται αν θα πάει τελικά στην Άνδρο για διακοπές. Θέλει να μάθει πότε θα σταματήσει η κακοκαιρία και ποιος θα τον βοηθήσει να αλλάξει τα εισιτήρια.



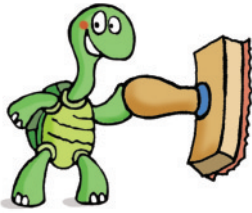
Οι **πλάγιες ερωτηματικές προτάσεις** είναι εξαρτημένες προτάσεις που εκφράζουν ερώτηση ή απορία. Είναι αντικείμενα ρημάτων όπως: *ρωτώ, αναρωτιέμαι, απορώ, σκέφτομαι, αμφιβάλλω* κ.ά. Επίσης, είναι υποκείμενα απρόσωπων ρημάτων και απρόσωπων εκφράσεων με παρόμοια σημασία. Οι πλάγιες ερωτηματικές προτάσεις εισάγονται με τα **αν, μήπως**, με τις ερωτηματικές αντωνυμίες και με τα ερωτηματικά επιρρήματα.

Γ. Βουλευτικές προτάσεις



Θα μπορούσατε να μου αλλάξετε το εισιτήριο για την Πέμπτη; Δε θέλω να ταξιδέψω με αυτόν τον καιρό. Πρέπει να προσέχει κανείς.

Οι **βουλητικές προτάσεις** είναι εξαρτημένες προτάσεις που εκφράζουν επιθυμία, σχεδιασμό ή ευχή. Είναι αντικείμενα ρημάτων όπως: *θέλω, μπορώ, εύχομαι, αναγκάζομαι, σκοπεύω* κ.ά. Επίσης, είναι υποκείμενα απρόσωπων ρημάτων και απρόσωπων εκφράσεων όπως: *πρέπει, χρειάζεται, απαγορεύεται, είναι ανάγκη, είναι αδύνατον* κ.ά. Οι βουλητικές προτάσεις βρίσκονται πάντοτε σε υποτακτική (γι' αυτό και ξεκινούν με το μόριο **να** της υποτακτικής).



Προσοχή!

Ξεχωρίζουμε τις βουλητικές από τις τελικές προτάσεις (βλ. ενότητα 16.4 I), γιατί στις βουλητικές δεν μπορούμε να αντικαταστήσουμε το *να* με το *για να*.

Θέλω να πάω στον κινηματογράφο.

ΑΛΛΑ ΟΧΙ! Θέλω για να πάω στον κινηματογράφο.

Δ Ενδοιαστικές προτάσεις



Ο θείος Βρασίδης ανησυχεί **μη χαλάσει κι άλλο ο καιρός**.



Φοβάται **μήπως το ποντίκι τη δαγκώσει!**

Οι **ενδοιαστικές προτάσεις** είναι εξαρτημένες προτάσεις που εκφράζουν τον φόβο ή τον δισταγμό μας για κάτι. Είναι αντικείμενα ρημάτων όπως: *φοβάμαι, ανησυχώ* κ.ά. Οι προτάσεις αυτές εισάγονται με τους συνδέσμους **μήπως** και **μη(ν)**.



Να και κάτι που πρέπει να ξέρουμε για τις εξαρτημένες προτάσεις που έχουμε συναντήσει ως τώρα.

Η ΕΠΕΞΗΓΗΣΗ

Μερικές φορές μια πρόταση εξηγεί καλύτερα το νόημα κάποιας λέξης, συνήθως ουσιαστικού. Έτσι οι ειδικές, πλάγιες ερωτηματικές, βουλητικές και ενδοιαστικές προτάσεις μπορεί και να έχουν θέση **επεξήγησης** (να επεξηγούν δηλ. κάποια ουσιαστικά):

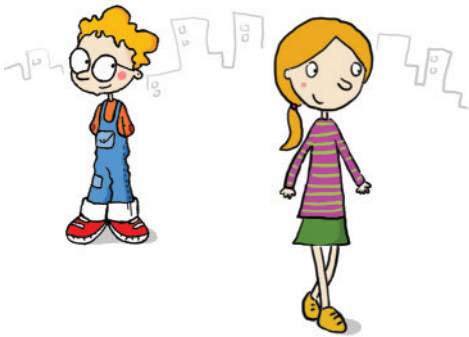
Μάθατε το **νέο**, ότι ο κ. Βρασίδης κέρδισε το βραβείο «Γνώση»;

Ο Ορέστης βασανιζόταν από αυτήν την **απορία**, αν η κοπέλα δούλευε στο μαγαζί με τα παγωτά.

Ο κ. Βρασίδης είχε μία και μόνο **επιθυμία**, να επισκεφθεί την Άνδρο.

Η κ. Δανάη πρέπει να απαλλαγεί από τον μεγάλο της **φόβο**, μήπως τη δαγκώσει το ποντίκι.

Ε. Αναφορικές προτάσεις



Είδα μια κοπέλα.

+

Η κοπέλα μου είχε πουλήσει ένα παγωτό.

Είδα μια κοπέλα η οποία/που μου είχε πουλήσει ένα παγωτό.



Οι **αναφορικές προτάσεις** είναι εξαρτημένες προτάσεις που αναφέρονται σε μία λέξη ή φράση κάποιας άλλης πρότασης. Οι προτάσεις αυτές εισάγονται με τις αναφορικές αντωνυμίες (βλ. ενότητα 8.6) ή το άκλιτο **που**.

Πολλές φορές η αναφορική αντωνυμία πρέπει να βρίσκεται μέσα σε Προθετική Φράση:

Ο Ορέστης διάβαζε ένα βιβλίο. Στο βιβλίο πρωταγωνιστούσε ο Ηρακλής.

Ο Ορέστης διάβαζε ένα βιβλίο **[στο οποίο]** πρωταγωνιστούσε ο Ηρακλής.

Προθετική Φράση



ΣΤ. Υποθετικές προτάσεις



Αν την ξαναδώ, θα της πω ότι έχει ωραία μάτια.

Οι **υποθετικές προτάσεις** δηλώνουν ότι κάτι πρέπει να εκπληρωθεί για να πραγματοποιηθεί στη συνέχεια το περιεχόμενο της κύριας πρότασης. Οι προτάσεις αυτές εισάγονται με τους υποθετικούς συνδέσμους (π.χ. **αν, άμα, είτε...είτε**, βλ. ενότητα 14.1 Β).

Η εξαρτημένη υποθετική πρόταση (ή αλλιώς η **υπόθεση**) μαζί με την κύρια πρόταση που σχετίζεται με αυτήν (την **απόδοση**) σχηματίζει τον **υποθετικό λόγο**.

ΥΠΟΘΕΤΙΚΟΣ ΛΟΓΟΣ	
ΥΠΟΘΕΣΗ	ΑΠΟΔΟΣΗ
Αν την ξαναδώ	θα της πω ότι έχει ωραία μάτια.

Ζ. Χρονικές προτάσεις





Έχεις πολλά πράγματα να κάνεις, Ορέστη! Πώς όμως θα τα βάλεις στη σειρά, πώς θα μας εξηγήσεις πότε θα ξυπνήσεις, πότε θα φας πρωινό, πότε θα πας στο σχολείο, πότε θα παίξεις με τους φίλους σου;

Κανένα πρόβλημα! Μπορώ να μιλήσω για τον χρόνο με ένα σωρό τρόπους και να αφηγηθώ όλα όσα συμβαίνουν (βλ. αφήγηση, ενότητα 2.1): με χρονικά επιρρήματα (ενότητα 12.1) (*πριν, ύστερα, χτες κ.ά.*), με Ονοματικές Φράσεις (*το πρωί, το βράδυ*), με Προθετικές Φράσεις (*μετά από το σχολείο, πριν από το πρωινό, κατά τη διάρκεια του γεύματος*), αλλά κυρίως με προτάσεις, τις **χρονικές προτάσεις**.



Όταν ξυπνάω κάνω τα εξής:

Αφού πλύνω το πρόσωπό μου, ντύνομαι και χτενίζομαι. **Μόλις** τελειώσω, τρώω το πρωινό μου, **ενώ** η μητέρα μου αρχίζει να μαγειρεύει το μεσημεριανό φαγητό. **Όταν** φτάσει το σχολικό, βγαίνω στον δρόμο. Μερικές φορές μόλις που το προλαβαίνω! **Ωσπου** να πάω στο σχολείο, συζητάω με τους συμμαθητές μου.

Οι **χρονικές προτάσεις** εισάγονται με τους χρονικούς συνδέσμους (π.χ. **αφού, όταν, ενώ**, βλ. ενότητα 14.1 Β).

ΔΡΑΣΤΗΡΙΟΤΗΤΑ 37

Περιγράψω σε μια παράγραφο μια δική μου μέρα. Προσέχω να βάλω στη σειρά τις πράξεις μου και να δηλώσω τη σειρά αυτή με εξαρτημένες χρονικές προτάσεις.

Η. Αιτιολογικές προτάσεις



Αυτή είναι η μοίρα του επιστήμονα.
Όλοι θέλουν να μάθουν πώς βρήκα τις
απαντήσεις σε αυτά που ζητούσα. Όλο «γιατί»
και «πώς» ρωτάνε. Εγώ έχω τις απαντήσεις, ξέρω
και πώς να τους τις πω, πώς να τους δείξω
τις αιτίες. Δείχνω την αιτία με
τις **αιτιολογικές προτάσεις**.



Οι **αιτιολογικές προτάσεις** εισάγονται με τους αιτιολογικούς συνδέσμους (π.χ. **γιατί, επειδή, διότι**, βλ. ενότητα 14.1 Β). Τις χρησιμοποιούμε όταν θέλουμε να επιχειρηματολογήσουμε για κάτι (βλ. ενότητα 2.1).

Θ. Εναντιωματικές προτάσεις - Παραχωρητικές προτάσεις



Πήγαμε εκδρομή, **αν και έβρεχε**.

Οι **εναντιωματικές προτάσεις** φανερώνουν αντίθεση σε αυτό που δείχνει η κύρια πρόταση. Παρ' όλα αυτά, η κύρια πρόταση ισχύει. Εισάγονται με τους συνδέσμους **αν και, ενώ, μολοντί, κι ας**.



Θα πάμε εκδρομή, **κι ας βρέξει**.

Οι **παραχωρητικές προτάσεις** εισάγονται με τους συνδέσμους **και αν, και να, κι ας**.

ΕΝΟΤΗΤΑ 16: Πώς συνδέτω φράσεις και προτάσεις;

I. Τελικές προτάσεις

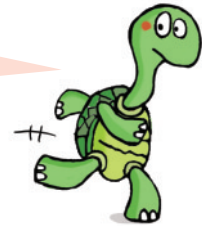
Θα πάω να τη βρω **για να της πω** ότι έχει όμορφα μάτια.



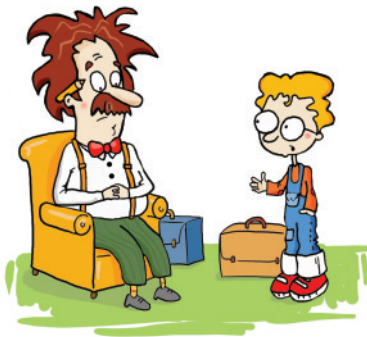
Όταν θέλουμε να δείξουμε για ποιο σκοπό γίνεται κάτι, χρησιμοποιούμε **τελικές προτάσεις**. Αυτές εισάγονται με το **για** + το μόριο της υποτακτικής **να**.



Μερικές φορές (κυρίως μετά από ρήματα που δείχνουν κίνηση), οι τελικές προτάσεις εισάγονται μόνο με το μόριο **να**:
Π.χ. Τρέχω **να προλάβω τον Ορέστη**.



ΙΑ. Αποτελεσματικές ή συμπερασματικές προτάσεις



Ο καιρός επιδεινώθηκε τόσο πολύ,
που ο θεός Βρασίδας ανέβαλε τις διακοπές του.

Περίμενε τις διακοπές του τόσες εβδομάδες,
ώστε δικαιολογημένα στενοχωρήθηκε.

Οι **αποτελεσματικές προτάσεις** δείχνουν το αποτέλεσμα της πράξης που δηλώνει η κύρια πρόταση. Εισάγονται με τους αποτελεσματικούς συνδέσμους **ώστε, που**.